

BYZONDER BY KUSTERS 2.0

LENTE '25



EEN FRISSE START

Welkom bij de lente-editie van ons online magazine!

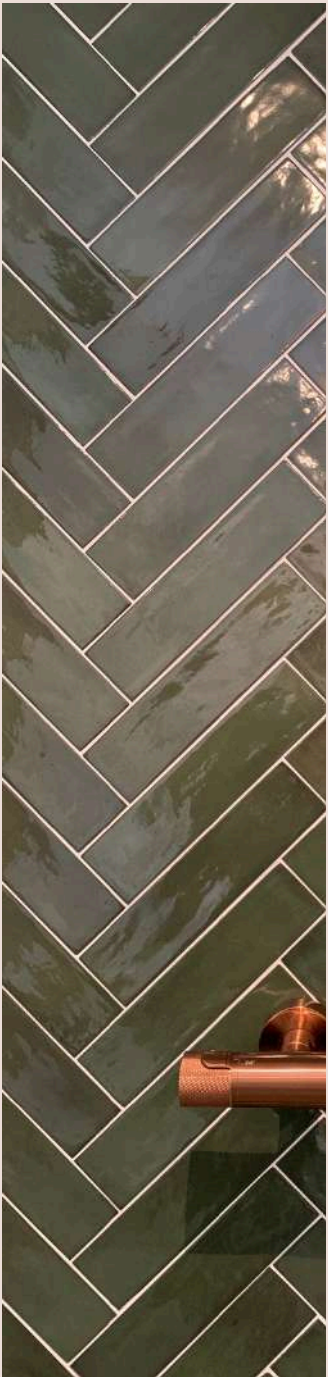
In deze vrolijke editie nemen we je mee in de wereld van tegels en gevelstenen, waar kleur en textuur het seizoen doen stralen. De lente is het perfecte moment om je interieur of buitenruimte op te frissen met frisse, nieuwe ideeën. Van natuurlijke tinten tot gedurfde patronen, er is voor ieder wat wils. Laat je inspireren door de veelzijdigheid van tegels en gevelstenen die niet alleen praktisch zijn, maar ook een esthetische meerwaarde bieden. Of je nu een kleine badkamer vernieuwt of de gevel van je huis een nieuw leven wilt geven, er zijn talloze mogelijkheden om te ontdekken. Geniet van deze lente inspiratie en begin met het creëren van jouw droomruimte!



IN DEZE EDITIE

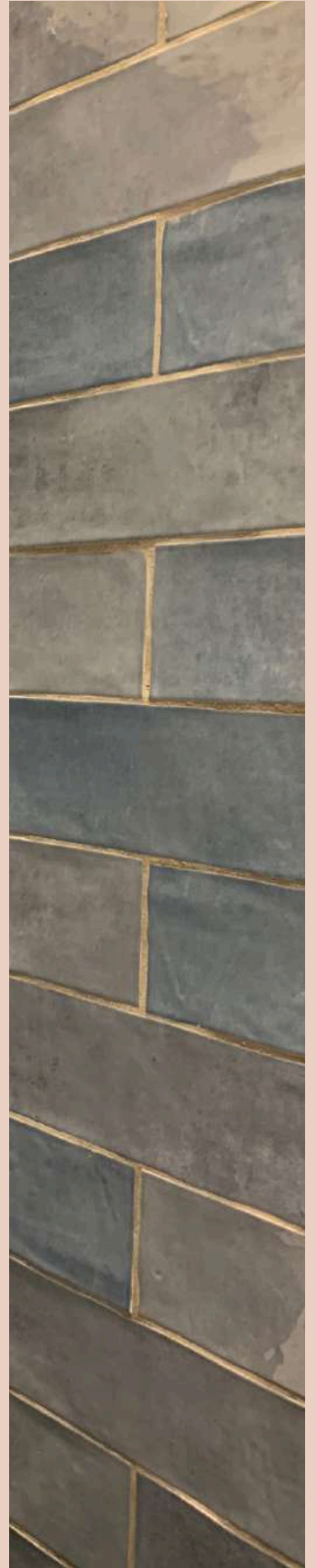
04

FAMILIE
PEETERS



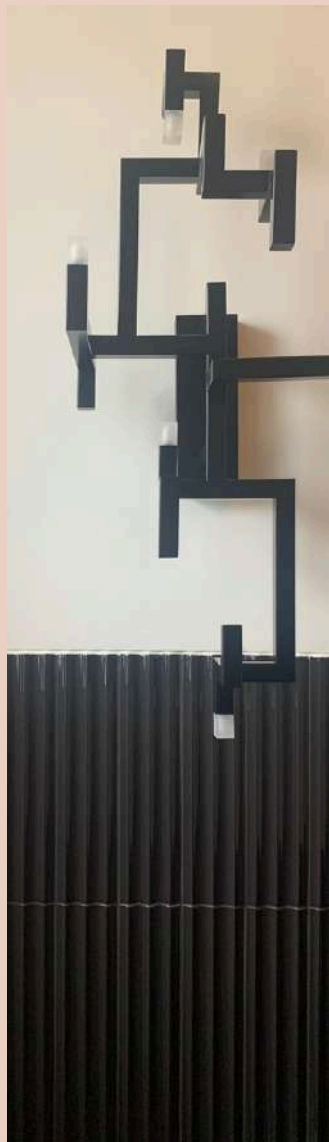
08

KLEUR!



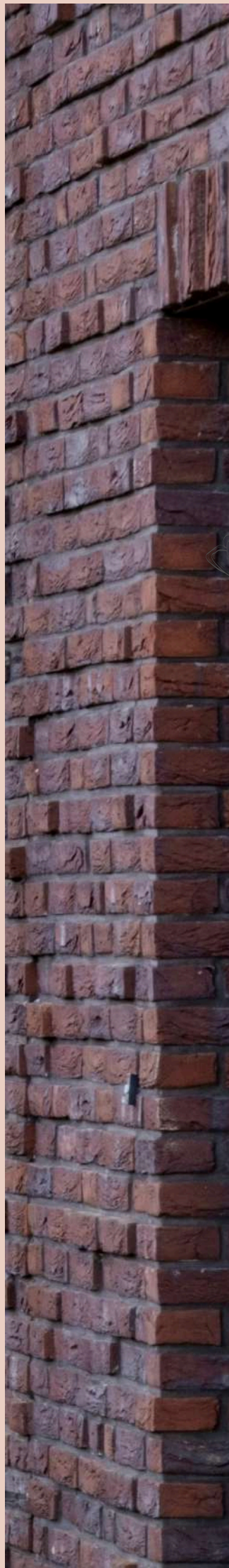
11

EEN MONUMENTAAL
PAND



18

KLOOSTERVELDT
VEGHEL



FAMILIE PEETERS

Wij gingen langs bij de familie Peeters, waar een vrolijk interieur de wens was. Wanneer we naar de foto's kijken is dit erg goed gelukt. We stelden ze een aantal vragen over het verloop van dit proces.

Wat een vrolijkheid in jullie interieur, hoe zijn jullie tot bepaalde kleurkeuzes gekomen?

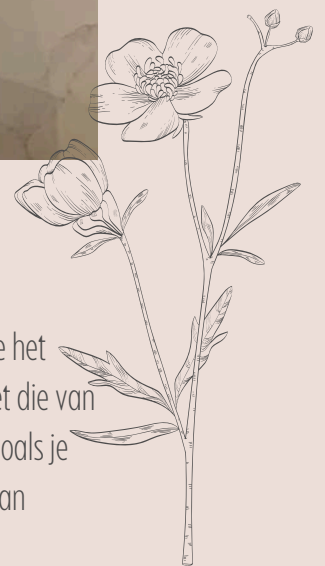
We hadden van tevoren wat kleuren in ons hoofd die we mooi vonden, maar het grappige is dat de meeste kleuren gedurende het proces veranderd zijn. We zijn vooral veel gaan rond kijken en hebben gekeken of de kleuren goed aansluiten. De keuzes kwamen daarmee vanzelf. Op de badkamer vonden we het groen uiteindelijk heel mooi passen bij het koper en de planten en het straalt rust uit. Voor de WC kwamen we pas echt tot de keuze toen we bij Kusters de combinatie van kleuren zagen.





Wat zouden jullie mensen adviseren wanneer ze een woning gaan verbouwen?

Zorg dat je veel bekijkt voordat je een plan maakt en zorg dat je ruimte houdt om gedurende het proces nog andere keuzes te maken. En zorg dat de keuzes die je maakt jouw keuzes zijn, niet die van de aannemer of anderen. Je moet flexibel blijven om te zorgen dat het eindresultaat wordt zoals je wilt. En heb geduld, het loopt altijd anders dan je verwacht maar uiteindelijk moet je niet gaan haasten. Geef het de tijd die het nodig heeft en dan krijg je wat je van tevoren bedacht hebt.



Jullie hebben een supertof toilet gerealiseerd, hoe zijn jullie tot deze sfeer gekomen?

We hadden op voorhand in ons hoofd dat we in ieder geval veel kleur wilden op de wc, maar dat het tegelijk een geborgen sfeer moest geven. Wat we precies wilden wisten we nog niet, Willeke had de kleur roze in haar hoofd en we dachten aan Portugese tegels. Uiteindelijk hebben we bij Kusters in de showroom veel verschillende tegels bekeken en goed advies gekregen, hiermee kwamen we tot de combi van de zalmroze tientjes en de terrazzvloer. Een combi die we zelf niet bedacht hadden, maar wat exact aansloot op wat we voor ogen hadden. Daarna hebben we kleuren op de muur erbij bedacht en de aankleding.



Zijn jullie tevreden met het eindresultaat?

Heel tevreden, het huis voelt nu echt als ons thuis. In alle kamers hebben we de sfeer gecreëerd die we wilden, dankzij de kleuren en materialen. Het past precies bij ons, we genieten er nog elke dag van.

Tegels die verwerkt zijn in dit project:

Marmar white grey 60x120

St. green 6x24,6

Terrazzo earth 59,5x59,5

Handmade Salmon 10x10

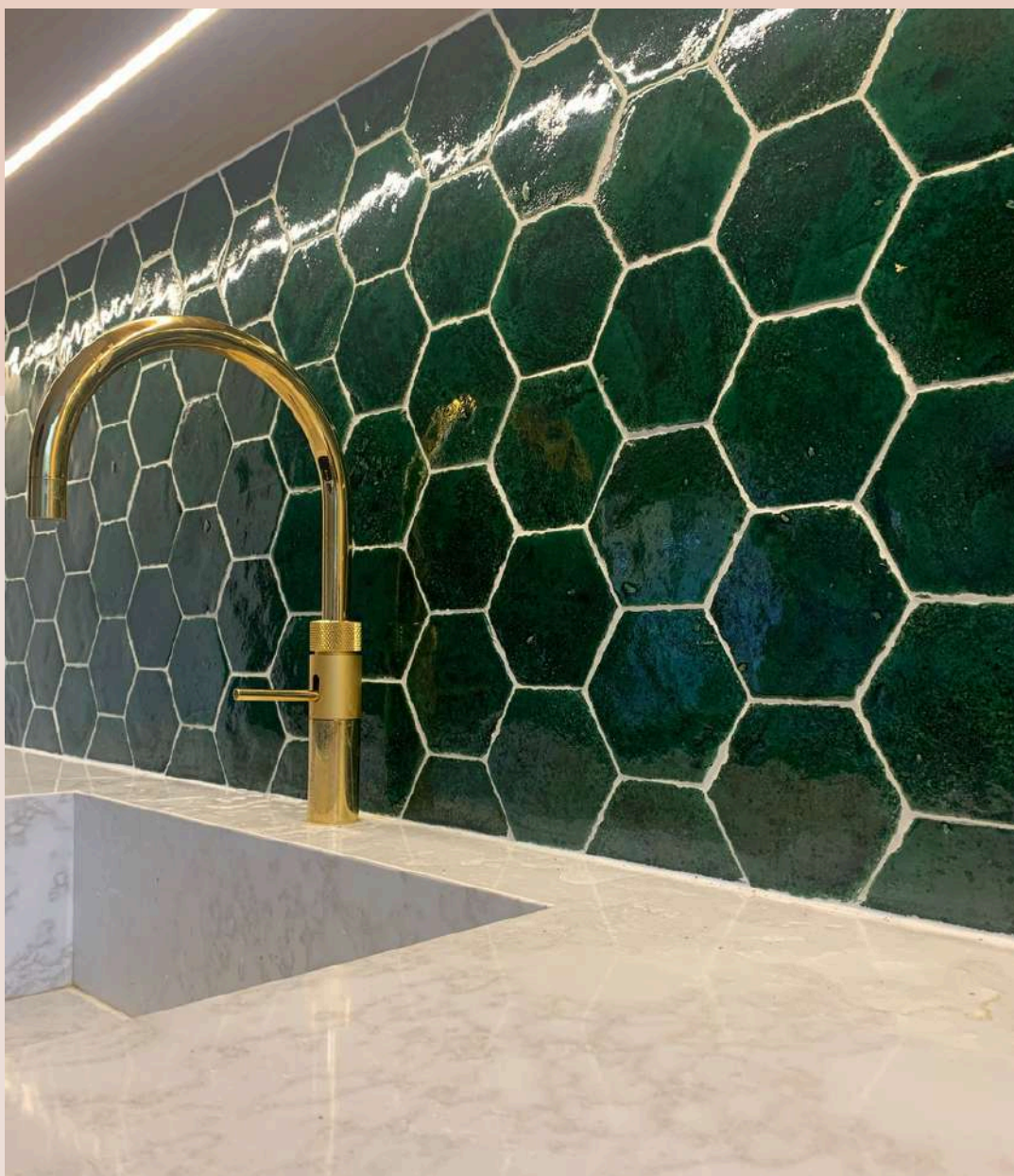


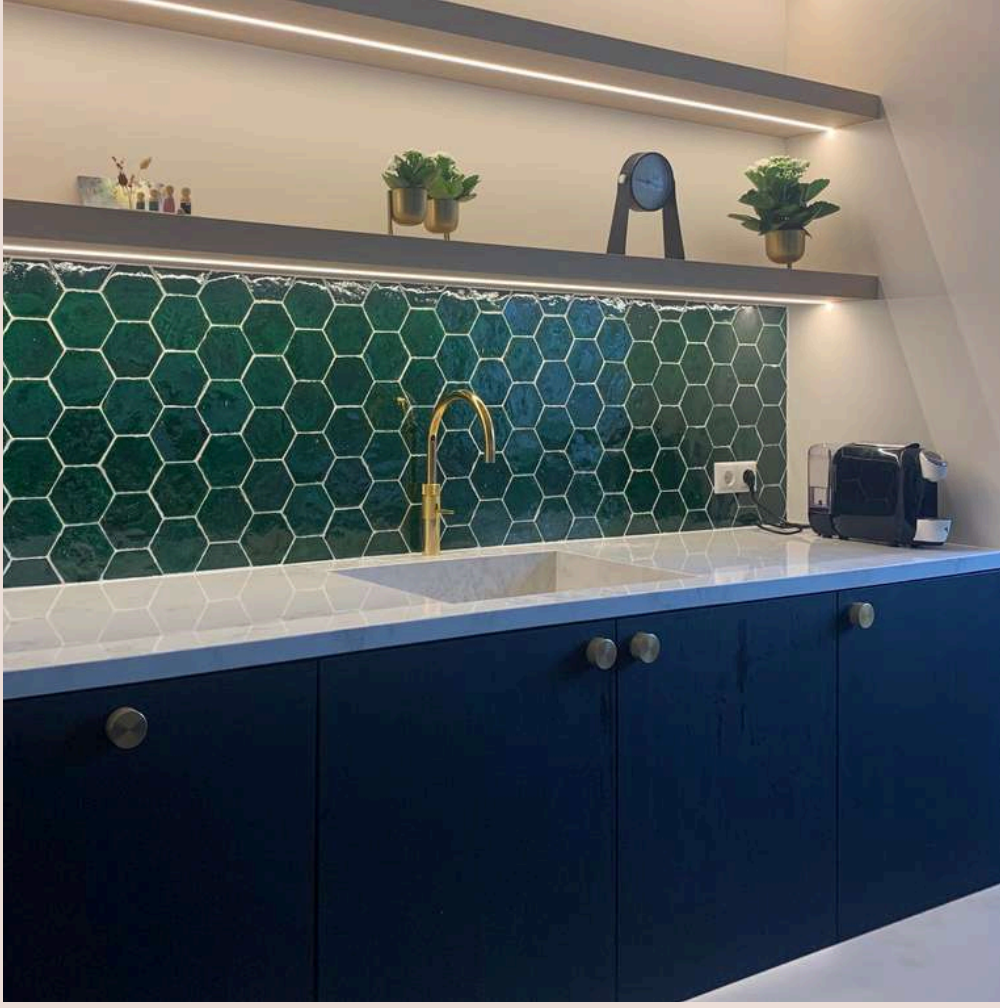
KLEUR!

We gingen langs bij familie van der Meulen. Bij binnenkomst word je aandacht direct getrokken door de gekleurde tegeltjes. Het patroon in de hal, de blauwe accenten en het toffe groene tegeltje in de keuken. Dit interieur heeft het allemaal!

Wat was jullie inspiratie voor jullie leefkeuken/hal en toilet, en hoe zou je jullie eigen stijl omschrijven?

We hebben interieurarchitect Tessa Verhagen om hulp gevraagd. Zij heeft in overleg met ons verschillende tekeningen gemaakt en daar hebben wij uitgepikt wat het beste bij ons paste. Zo was het haar idee om de keuken naar de voorkant van het huis te verplaatsen. Daar waren we zelf nooit opgekomen.





Zijn jullie blij met de keuzes voor de tegels?

Ja, heel blij! Die hebben we wel zelf uitgezocht. Ik droomde altijd al van die Portugese tegels in de hal. De groene hexagon in de keuken was Koen zijn idee. Die waren eerder besteld dan de keuken zelf! Normaal is die volgorde volgens mij andersom, maar het heeft gelukkig goed uitpakt.

Hoe zijn jullie bij ons terecht gekomen en hoe hebben jullie de samenwerking ervaren?

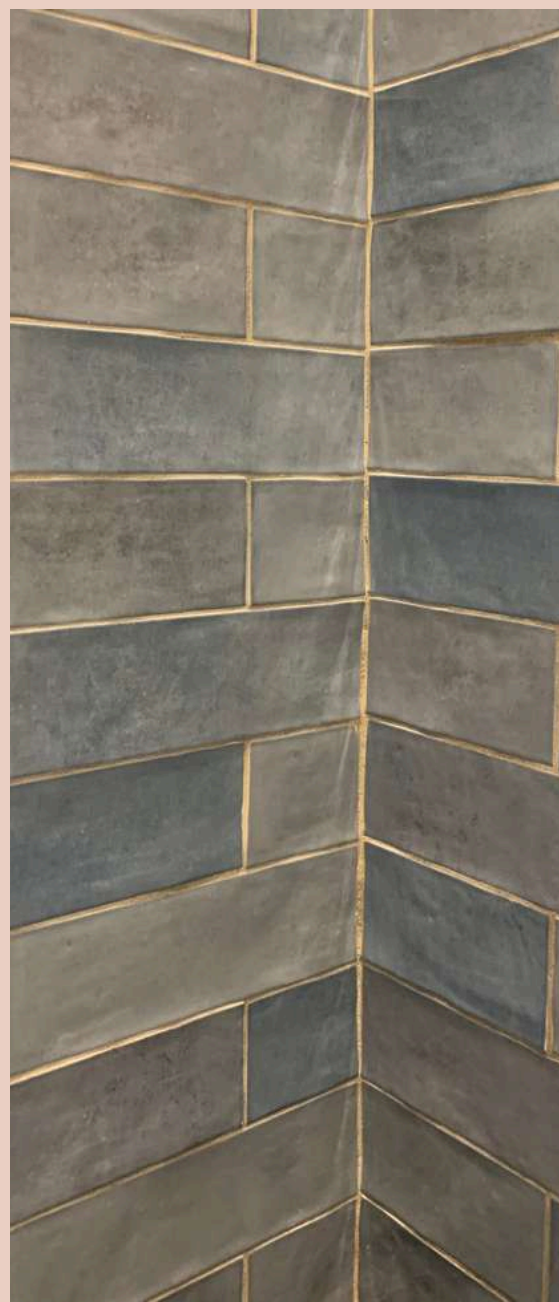
We waren uit eten bij de Gastendonk in Horst en vonden de tegels daar zo mooi. Lieke is een oud klasgenoot van mij en tipte ons dat we eens bij jullie moesten gaan kijken. De samenwerking was superfijn. Ik ben nogal een twijfelkont dus we zijn best vaak terug geweest, maar ik heb nooit het gevoel gekregen dat dat vervelend was. Bedankt!

Tegels die verwerkt zijn in dit project:

Hexa Green Glossy handmade

Decor blue-grey 20x20

Handvorm staalblauw 6,2x25



EEN MONUMENTAAL PAND IN EEN MODERN JASJE



Tilly Home werd in 1913 gebouwd als ambtswoning voor burgemeester M. van Hout (1913-1937). Later werd het bewoond door de fabrikant M. van Thiel. Het pand is uitgevoerd in een expressionistische stijl met jugendstilelementen.

Het pand bestaat uit twee bouwlagen met kap. Aan de linkerkant bevindt zich een driehoekige erker en aan de rechterkant een vierkante uitbouw en een torentje. Aan de voorkant leidt een ovale stoep in vijf treden naar de entree waarboven zich een eveneens ovaalvormig balkon bevindt. In de rechter zijgevel bevindt zich een vereenvoudigde uitvoering van deze gevelpartij.



Wij gingen langs bij de bewoners van Tilly home, een monumentaal pand in Helmond. Waar Floresta Bouw het volledige pand heeft gestript hebben wij het resultaat al mogen bewonderen. Wat een prachtig pand!

Wat een prachtig pand heeft u mogen renoveren, hoe bent u aan deze verbouwing begonnen?

We zijn met de verbouwing begonnen door een aannemer te vragen die met ons mee kon denken. We hebben bouwwerken van hem gezien, en toen voor hem gekozen. Floresta Bouw BV.



U heeft een unieke eigen stijl, de gecombineerde materialen passen zo goed bij elkaar. Hoe heeft u dit bedacht?

Mijn inrichting en stijl heb ik zelf gekozen. Door mijn interesse hiervoor, lees ik veel over interieurs en stijlen. Ik wilde wel graag mijn eigen stempel erop drukken. Dus niet zo'n inrichting als bijna in ieder woon magazine. Die zijn zeker wel mooi.... maar té voorspelbaar.

Ik vind dat ik binnen moet kunnen zien WIE er woont. Dus met een eigen karakter.





Hoe vindt u de samenwerking verlopen met Kusters 2.0?

Kusters is me aanbevolen door Floresta Bouw. Ik ben naar de showroom gereden, en ik voelde me daar meteen thuis. In ongeveer 2 uur, heb ik alles uitgekozen, wat betreft de tegels en vloeren. Ik word niet warm van standaard, neutrale tegels of vloeren. Ik heb nogal een uitgesproken smaak, dus mooi is mooi! Dat snapte Samantha meteen. De samenwerking was perfect en gezellig; en voor verdere samenwerking aanbevolen!





Tegels die verwerkt zijn in dit project:

Ar. black 120x120
Marmer forest 60x120
Reliéf nero 7,5x30
Granito vidonia 60x60x2
Norse clay 60x60
Oval sand 7,5x30
Oval sand mat 7,5x30
WS concrete Beige 60x60
Handmade Blue 10x10
Italian Blues Decor 20x20
Rouge chique 10x10
Marble White Glossy 60x60
Marble black glossy 60x60





RAALTE

52°23'22"N · 6°15'59"O



KLOOSTERVELDT VEGHEL

In het Brabantse Veghel is afgelopen jaren een prachtig plan gerealiseerd in het bouwplan Veghels Buiten. Het was een bijzondere uitdaging qua invulling van de wensen maar het resultaat mag gezien worden. In dit plan zijn in totaal 4 of 5 gevelstenen gebruikt. Steenfabriek Klinkers en Vandersanden Beek hebben deels met een stuk maatwerk een bijdrage mogen leveren aan dit prachtige resultaat.





In deze editie geven wij het woord aan de architect en de ontwikkelaar van dit plan.

Peer Wolkers
Omni Architecten BV

Wat was de bijzondere uitdaging t.a.v. het invullen van de steenkeuze voor dit plan?

Kloosterveldt is een buurt met een grote architectonische samenhang en een bijzondere ambitie om de identiteit van een klooster te realiseren. Dat de steenkeuze voor dit plan van doorslaggevend belang zou zijn was voor ons als architect en voor de ontwikkelaar meteen duidelijk. Het metselwerk zou het project kunnen maken en breken, dus om de gestelde ambitie waar te maken moesten de verschillende typen baksteen zorgvuldig worden gekozen.



Hoe heeft u deze zoektocht ervaren en wat is in uw ogen de kracht van de invulling?

Gelukkig hadden we beiden een goed contact met Kusters 2.0 -toen nog Steenhandel Kusters- en zijn we daar in een vroeg stadium met Ralf Kusters in overleg gegaan. De verschillende onderdelen van het plan -het klooster, de kloostermuur en de omringende bebouwing- wilden we herkenbaar maken door verschillende, maar ook bij elkaar passende typen baksteen. Daarvoor hebben we bij Kusters een mooie selectie kunnen maken. Zowel de ontwikkelaar als wij als architect waren zeer content met deze selectie, die we zonder het advies van Kusters niet hadden kunnen maken. De verschillende onderdelen van het plan vroegen om specifieke eigenschappen: het klooster kreeg een wat strengere architectuur, met zorgvuldig metselwerk met witte spekbanden en een klassieke uitstraling. De kloostermuur moest een ruige, oneffen, stevige uitstraling krijgen en de omringende bebouwing moest een landelijke, rustige sfeer ademen. Nogal uiteenlopende wensen, terwijl het totaal toch een geheel moest worden. Voor de ruige kloostermuur bijvoorbeeld hebben we een selectie gekozen in een donkerrood paarse tint, waarin ook 'misbakfels' voorkwamen. In de muur komen stenen ook half buiten het vlak en onregelmatig voor. Dat was in de uitvoering een hele opgave, maar heeft tot een bijzonder resultaat geleid. De betrokkenheid van Kusters was in het gehele proces een belangrijke steun in de rug. Een goede bemonstering, proefmuurtjes, voegwerk, alles moest voor elke selectie zorgvuldig worden bepaald.



Hoe kijkt u terug op het proces en het uiteindelijke resultaat, en waar zit in uw ogen de kracht van het uiteindelijke resultaat van dit plan?

Zonder de zorgvuldige steenkeuze, en begeleiding vanuit Kusters, had Kloosterveldt niet de bijzondere eigen identiteit gekregen die de buurt nu wel heeft. Dat dit gelukt is geeft veel voldoening voor alle betrokken partijen. De bewoners voelen zich er thuis en zijn trots op hun buurt.

BYZONDER BY KUSTERS 2.0



Ron Cornelissen
Hendriks Coppelmans ontwikkeling

Wat was uw eerste idee bij het invullen van dit plan en hoe zag u de rol van Kusters 2.0 in dit proces?

Het eerste idee was het maken van een plan dat er 10 jaar na realisatie uit zou zien alsof het er al eeuwen staat. De rol van Kusters, en Ralf als persoon in het bijzonder, was om een goede balans te vinden in de belangen van de architect (uitstraling, historie, textuur), de ontwikkelaar (verkoopbaarheid, betaalbaarheid) en de aannemer (beschikbaarheid, planning en verwerkbaarheid).



Hoe kijkt u terug op de samenwerking met alle partijen en, uiteraard, hoe kijkt u nu naar het resultaat?

De samenwerking met Kusters verloopt altijd erg plezierig en met de menselijke maat, dat laatste vind ik heel belangrijk. Het resultaat is fantastisch: wensen en adviezen hebben elkaar erg goed gevonden in dit project.

Wat is in uw ogen het meest bijzondere in dit project en wat maakt dit project anders dan andere projecten?

Een grote uitdaging in het project zat hem onder andere in de hoge eisen van de CRK (Commissie Ruimtelijke Kwaliteit). Na de materiaalkeuze zijn er, met name van de kloostermuur, diverse proefmuren gemaakt die telkens een tandje ruwer (authentieker) zijn gemaakt. Zelfs tot een niveau dat het metselbedrijf zei "als het zo shots en scheef moet dan kan ik dat niet meer, dan moet je maar een ander bellen". Wat het project bijzonder maakt ten opzichte van andere projecten is de ligging en de ruime opzet ervan. Eenmaal binnen het plangebied waan je je in een andere wereld.



